

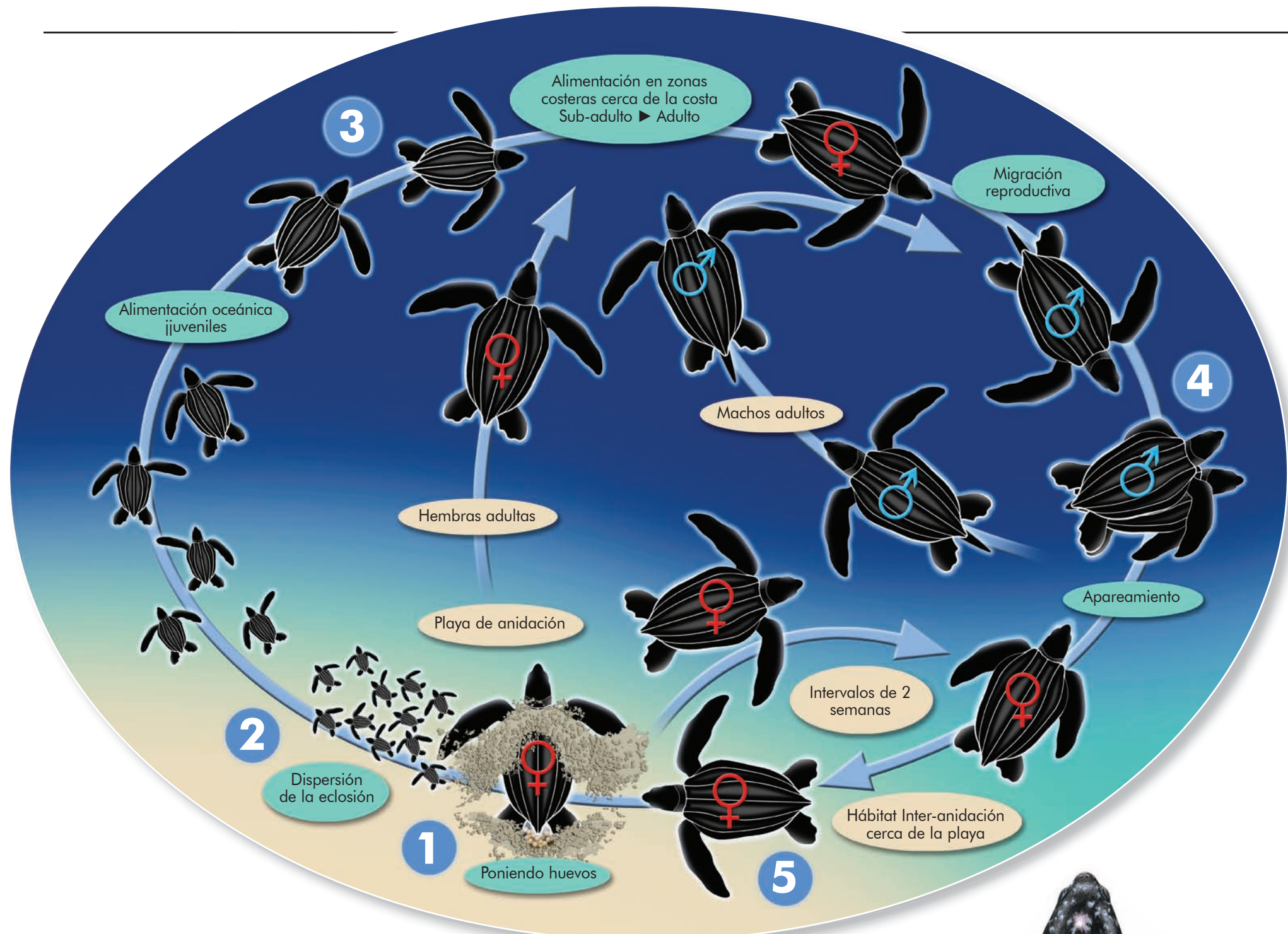
B TORTUGA BAULA

Dermochelys coriacea



Su tamaño grande y sus adaptaciones circulatorias les permiten ser mucho más caliente que las aguas que las rodean. La tortuga baula más grande conocida era un macho que pesaba 916 kg con una medida de aleta de ocho pies.

Esta es la más grande de todas las tortugas, con adaptaciones supremas para un estilo de vida en mar abierto. Las baulas son poderosas nadadoras de sangre caliente que pueden permanecer en aguas cercanas al congelamiento y sumergirse a una milla de profundidad. Como su nombre lo dice en inglés (leatherback), ellas carecen de un caparazón duro, éste está cubierto más bien de una piel gruesa y gomoso.



Temporada de anidación/nacimientos: Marzo–Septiembre
 Largo del caparazón adulto: 1.3–1.8 m
 Peso adulto: 300–500 kg
 Edad de madurez: Estimado 9 años
 Estatus internacional: Vulnerable (VU)



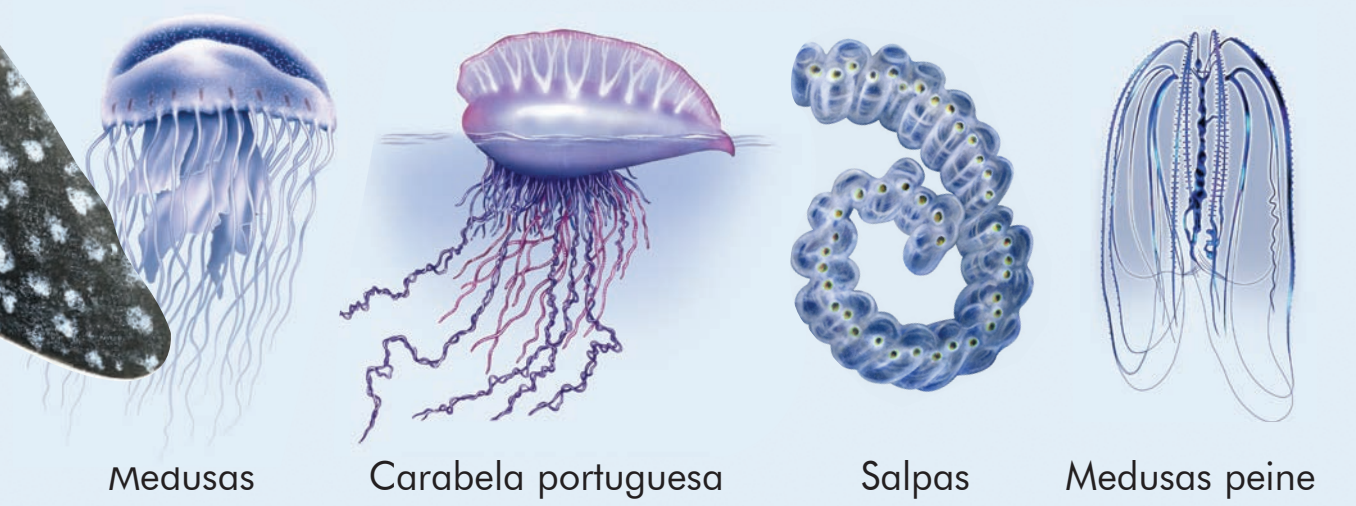
Ciclo de Vida

Crecen rápido para una tortuga marina, con un cambio de 10.000 veces en su peso en menos de una década. Durante este tiempo, pueden viajar decenas de miles de millas oceánicas.

- 1 El promedio de huevos por nido es de 73, los que incuban debajo de la arena por 60–75 días. Las arenas más cálidas producen mayormente hembras y las frías resultan mayormente machos.
- 2 Pocos días después de que nacen, los neonatos emergen juntos del nido por la noche, luchan para llegar al mar y son dispersados por las corrientes oceánicas.
- 3 Los juveniles y sub-adultos forrajean en el mar abierto y son pocos vistos. Se cree que viven en aguas cálidas tropicales.
- 4 Los adultos forrajean sobre extensas áreas de aguas oceánicas profundas y se reproducen cerca de las playas de anidación.
- 5 Aproximadamente cada 2 años, las hembras adultas hacen extensas migraciones reproductivas hacia playas regionales donde nacieron. Ahí las tortugas harán de 4–7 nidos, separados por intervalos de diez días.

Alimentación

Las baulas viven de una dieta de animales translúcidos, aguados y gelatinosos. Estos incluyen medusas, salpas (tunicados relacionados con las ascidias) y la carabela portuguesa la cual es una colonia de hidroides cuyas picaduras pueden enviar a un humano al hospital.



Medusas

Carabela portuguesa

Salpas

Medusas peine

Depredadores Naturales

La mayoría de la depredación hacia las tortugas baulas ocurre durante su estado de huevos y neonatos. Los juveniles y adultos son lo suficientemente grandes para evitar todo, excepto los más grandes depredadores como las ballenas asesinas y los tiburones.

Huevos y Neonatos

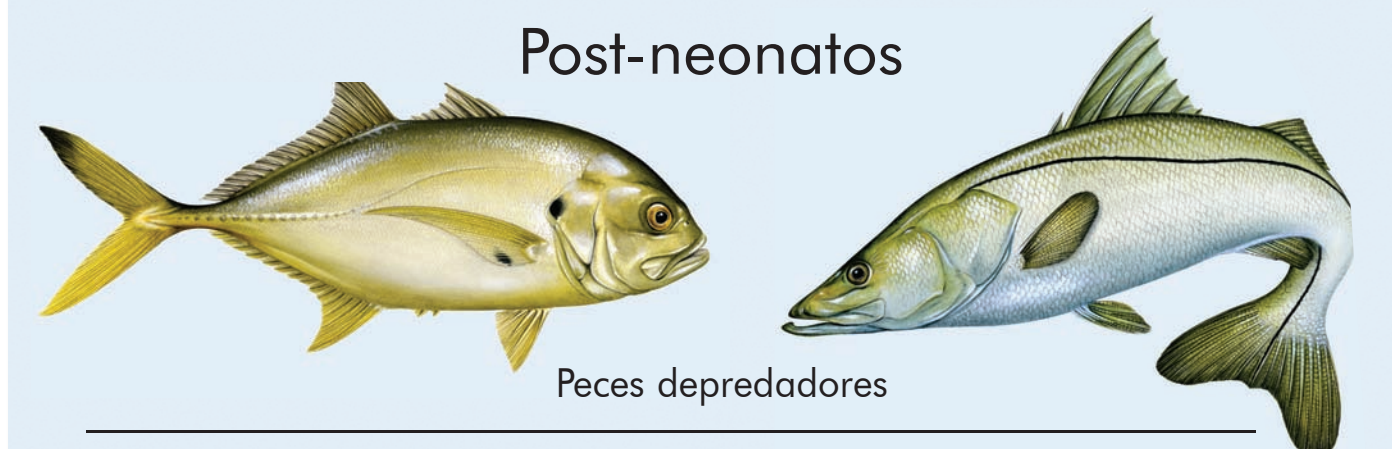


Mapaches

Cangrejo fantasma

Buitres negros

Post-neonatos



Peces depredadores

Juveniles y Adultos



Ballena asesina

Hábitat

Una vez que una baula deja la playa donde nació, su hábitat es el mar abierto. Aunque estas tortugas viajan por aguas vastas, se alimentan en áreas oceánicas específicas que poseen los animales gelatinosos que éstas comen. Las hembras anidadoras necesitan playas arenosas y suaves con dunas naturales.

Conservación

Conservar la tortuga baula requiere la investigación de sus misteriosas vidas y sobre su exposición a las amenazas. Estudios importantes implican seguir los amplios movimientos de las tortugas usando telemetría. Los transmisores son colocados a la tortuga usando un arnés con separadores o correas.



Anidación

Las hembras duran de 90–120 minutos para excavar una cámara de huevos, depositar sus huevos y dispersar la arena de camuflaje en amplios montones.



Rastros

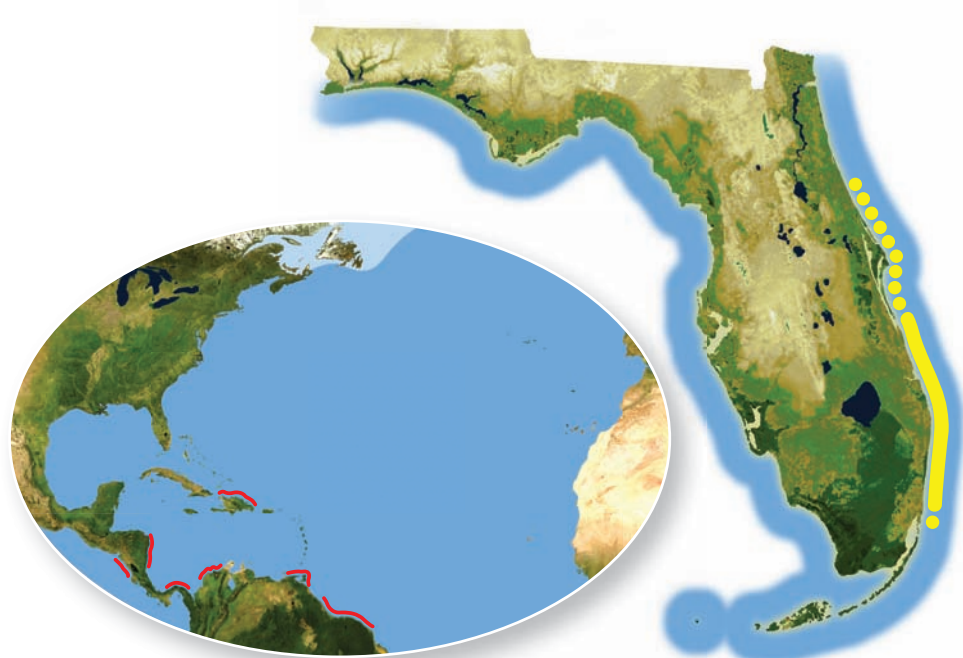
Un margen entrecortado de las aletas frontales y un centro de marcas paralelas de aletas traseras con una marca de arrastre de cola.



2.1 m

Distribución Regional

El número de nidos de tortuga baula está aumentando en Florida, pero la mayoría de las tortugas del Atlántico Occidental anidan en el norte de Sur América y en los márgenes del mar Caribe. Las baulas forrajeras y migrantes se encuentran en aguas profundas entre el ecuador y el Círculo Ártico.



- Juveniles grandes y adultos
- Playas principales de anidación
- Otras playas importantes de anidación en Florida

Amenazas

Escombros de pesca enredan y ahogan a las tortugas. Las redes y líneas de trampas o pesca de gancho, frecuentemente se pierden o son descartadas en el mar.

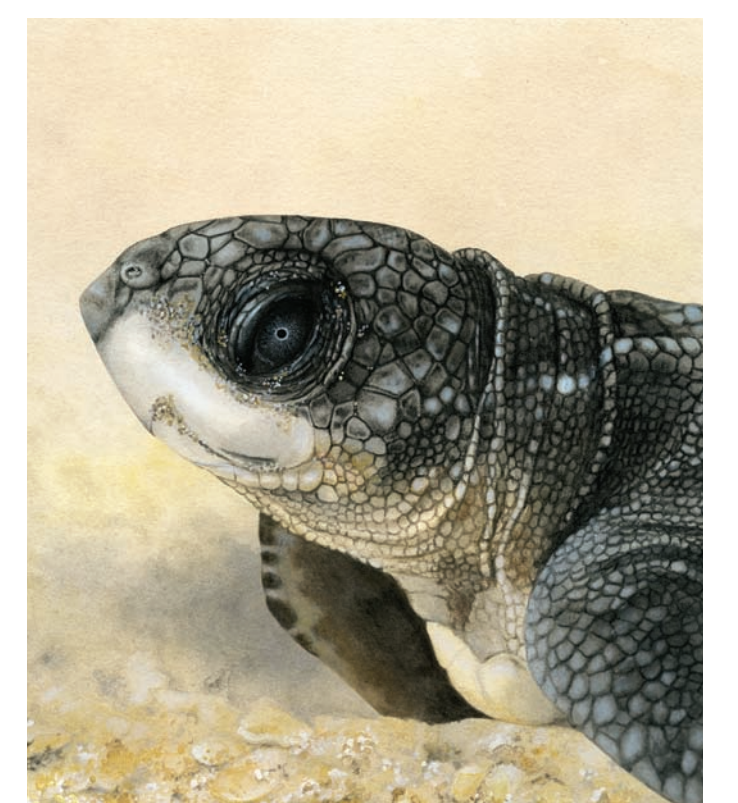


Otras amenazas importantes:

- Los desechos plásticos en el mar son un riesgo de ingestión
- La pesca con palangre engancha y ahoga a las tortugas
- La contaminación lumínica desorienta y mata a los neonatos
- La pesca de arrastre captura y ahoga a las tortugas
- Las barreras costeras impiden al acceso de anidación
- Colisiones con botes matan y lesionan a las tortugas

Cómo Ayudar

Aunque las tortugas baula son animales marinos internacionales que necesitan ayuda en toda su área de distribución para su supervivencia, hay muchas cosas que podemos hacer por ellas aquí en casa. Toma decisiones informadas sobre los mariscos que consumimos, ocultar luces visibles desde las playas, recoger basura marina, observar tortugas anidando solo con un guía entrenado, contribuir con organizaciones de conservación marina, comprar una placa de licencia de tortugas marinas y compartir su interés en las tortugas marinas con los demás.



SEA TURTLE Celebrando más de 50 años de Conservación de las Tortugas Marinas



Sea Turtle Conservancy
 4424 NW 13th St, Suite B-11, Gainesville, FL 32609
 Phone: 352-373-6441 • Fax: 352-375-2449
 1-800-678-7853 • www.conserveturtles.org



Financiado por fondos del Programa de Tortugas Marinas que provienen de la venta de Placas de Tortugas Marinas del Estado de Florida. Obtenga más información en www.helpingseaturtles.org.